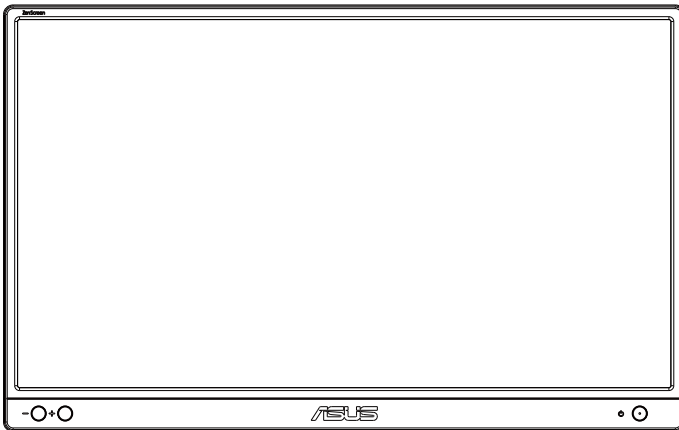


ASUS®

MB166B

USB-näyttö

Käyttöopas



Sisällysluettelo

Tiedoksiantoja.....	iii
Turvallisuustietoja	v
Hoito ja puhdistus	vii
Takaisinottopalvelut.....	viii
1.1 Tervetuloa!.....	1-1
1.2 Pakkauksen sisältö.....	1-1
1.3 Monitorin johdanto.....	1-2
1.3.1 Näkymä edestä	1-2
1.3.2 Automaattinen kierto	1-3
2.1 Monitorin käyttöasennot	2-1
2.2 USB-kaapelin liittäminen	2-2
2.3 DisplayWidget Lite -ohjelmisto.....	2-3
3.1 Tekniset tiedot.....	3-1
3.2 Vianmääritys (Usein kysyttyä)	3-2

Tekijänoikeudet © 2022 ASUSTeK COMPUTER INC. Kaikki oikeudet pidätetään.

Tämän ohjekirjan mitään osaa, mukaan lukien siinä kuvatut tuotteet ja ohjelmistot, ei saa kopioida, levittää, siirtää toiselle välineelle, varastoida hakujärjestelmään tai kääntää millekään kielelle missään muodossa tai millään keinoin, lukuun ottamatta ostajan varmuuskopiona säilyttämää asiakirjaa, ilman erillistä kirjallista lupaa ASUSTeK COMPUTER INC:ltä. ("ASUS").

Tuotteen takuuta tai huoltoa ei jatketa, jos: (1) tuotetta on korjattu, mukautettu tai muutettu, jollei tällä korjauksella, mukautuksella tai muutoksella ole kirjallista valtuutusta ASUS-yritykseltä; tai (2), jos tuotteen sarjanumero on tehty lukukelvottomaksi tai se puuttuu.

ASUS TARJOAA KÄYTTÖOPPAAN "SELLAISENAAN" ILMAN MINKÄÄNLAISTA TAKUUTA, NIMENOMAISTA TAI HILJAISTA, SISÄLTÄEN MUTTEI NIIHIN RAJOITTUEN HILJAISEN TAKUUN KAUPALLISESTI HYVÄKSYTTÄVÄSTÄ LAADUSTA TAI SOVELTUVUUDESTA TIETTYYN TARKOITUKSEEN. MISSÄÄN TILANTEESSA ASUS, SEN JOHTAJAT, TYÖNTEKIJÄT TAI EDUSTAJAT EIVÄT VOI OLLA VASTUUSSA MISTÄÄN EPÄSUORISTA, ERITYSISTÄ, SATUNNAISISTA TAI SEURAUKSELLISISTA VAHINGOISTA (MUKAAN LUKIEN LIIKEVOITTOJEN TAI LIIKETOIMIEN MENETYS, TIETOJEN MENETYS TAI LIIKETOIMIEN KESKEYTYMINEN TAI MUU VASTAAVA), VAIKKA ASUS OLISI SAANUT TIEDOT SELLAISTEN VAHINKOJEN MAHDOLLISUUDESTA TÄMÄN OHJEKIRJAN TAI TUOTTEEN MAHDOLLISTEN VIRHEIDEN TAI VIKOJEN TAKIA.

TÄMÄN KÄYTTÖOPPAAN SISÄLTÄMÄT TIEDOT OVAT VAIN TIEDOKSI JA NE VOIVAT MUUTTUA KOSKA TAHANSA ILMAN ERILLISTÄ HUOMAUTUSTA EIKÄ NIITÄ VOI PITÄÄ SITOUKSENA ASUKSELTA. ASUS EI OLE MISSÄÄN VASTUUSSA MAHDOLLISISTA VIRHEISTÄ TAI EPÄTARKKUUKSISTA, JOITA TÄSSÄ OHJEKIRJASSA SAATTA OLLA, MUKAAN LUKIEN SIINÄ KUVATUT TUOTTEET JA OHJELMAT.

Tässä ohjekirjassa esiintyvät tuotteet ja yritysnimet saattavat olla omistajiensa rekisteröimiä tavaramerkkejä tai tekijänoikeuksia, ja niitä käytetään vain tunnistamiseen tai selittämiseen ja omistajien hyödyksi ilman aikeita rikkomuksiin.

Tiedoksiantoja

FCC-lausunto

Tämä laite on FCC sääntöjen kohdan 15 mukainen. Käyttö täyttää seuraavat kaksi ehtoa:

- Tämä laite ei saa aiheuttaa haitallista häiriötä, ja
- Tämän laitteen tulee hyväksyä kaikki vastaanotettu häiriö, mukaan lukien häiriö, joka voi aiheuttaa ei-toivottuja toimintoja.

Tämä laite on testattu ja sen on havaittu toimivan digitaalilaitteiden luokan B rajoissa, jotka on määritelty FCC:n sääntöjen kohdassa 15. Nämä rajoitukset on suunniteltu antamaan kohtuullisen suojan vahingollisia sivuvaikutuksia vastaan kotikäytössä. Tämä laite tuottaa, käyttää ja voi säteillä energiaa radiotaajuudella, ja jos sitä ei ole asennettu tai käytetä valmistajan ohjeiden mukaan, se voi aiheuttaa vahingollista häirintää radioliikenteelle. On kuitenkin mahdollista, että häiriöitä esiintyy tietyn asennuksen yhteydessä. Jos tämä laite aiheuttaa häiriöitä radio- tai televisiovastaanottimissa, jotka voi päätellä sammuttamalla ja käynnistämällä laitetta, on suositeltavaa yrittää korjata häiriötä yhdellä tai useammalla seuraavista keinoista:

- Käännä tai siirrä vastaanottimen antennia.
- Lisää laitteen ja vastaanottimen välimatkaa.
- Liitä laite pistorasiaan, joka on eri virtapiirissä kuin vastaanotin.
- Pyydä neuvoja myyjältä tai kokeneelta radio- ja tv-asentajalta.

Kanadan viestintäviraston lausunto

Tämä digitaalilaite ei ylitä Luokan B digitaalilaitteille asetettuja radiokohinan rajoituksia, jotka on määritetty Kanadan viestintäviraston radiohäiriösäännöksissä.

Tämä Luokan B digitaalilaite on Kanadan ICES-003-säännösten mukainen.



HUOMAA: Tämä monitori on ENERGY STAR -sertifioitu.

Tämä tuote on tehtaan oletusasetuksissa ENERGY STAR -luokituksen mukainen. Tehdasasetukset voi palauttaa OSD-valikon "Factory Reset" (Tehdasasetukset) -toiminnolla. Tehtaan oletusasetusten muuttaminen tai muiden ominaisuuksien käyttöönotto voi lisätä virrankulutusta, mikä voi johtaa ENERGY STAR -luokituksessa määritettyjen rajojen ylittämiseen.



Vaatimustenmukaisuusvakuutus

Tämä laite täyttää neuvoston direktiivin vaatimukset, jotka on asetettu jäsenvaltioiden lainsäädännön lähentämisestä liittyen elektromagneettisen yhteensopivuuteen(2014/30/EU), matalajännitedirektiiviin(2014/35/EU), ErP-direktiiviin(2009/125/EC)ja RoHS-direktiiviin (2011/65/EU). Tämä tuote on testattu ja sen on havaittu olevan informaatioteknologisten laitteiden harmonisoitujen standardien mukainen. Nämä harmonisoidut standardit on julkaistu Euroopan yhteisöjen virallisessa lehdessä Direktiivit-osassa.

WEEE-symboli

Tämä symboli tuotteessa tai sen pakkauksessa tarkoittaa, että tätä tuotetta ei saa hävittää tavallisen kotitalousjätteen mukana. On sen sijaan omalla vastuullasi hävittää laiteromu toimittamalla se erityiseen keräyspisteeseen sähkö- ja elektroniikkaromun kierrätystä varten. Laiteromun erillinen keräys ja kierrätys sitä hävitettäessä auttaa suojelemaan luonnonvaroja ja varmistamaan, että se kierrätetään tavalla, joka suojelee ihmisen terveyttä ja ympäristöä. Saat lisätietoja siitä, mihin voit toimittaa laiteromun kierrättämistä varten ottamalla yhteyttä paikallishallintoon, jätehuoltoyritykseen tai kauppaan, josta ostit tuotteen.



Turvallisuustietoja

- Lue huolellisesti kaikki toimitukseen kuuluvat asiakirjat ennen USB-näytön asettamista.
- Estääksesi tulipalon tai sähköiskun vaaran älä koskaan altista USB-näyttöä sateelle tai kosteudelle.
- Älä koskaan yritä avata USB-näytön koteloa.
- Ennen kuin käytät USB-näyttöä, varmista, että kaikki kaapelit on liitetty oikein, ja että virtakaapelit eivät ole vahingoittuneet. Jos havaitset mitä tahansa vahinkoja, ota heti yhteys jälleenmyyjään.
- Vältä pölyä, kosteutta ja äärimmäisiä lämpötiloja. Älä aseta USB-näyttöä paikkaan, jossa se voi kastua. Sijoita USB-näyttö vakaalle alustalle.
- Älä koskaan työnnä esineitä tai kaada mitään nestettä USB-näytön koteloa aukkoihin.
- Jos USB-näytössä ilmenee teknisiä ongelmia, ota yhteys pätevään huoltoteknikkoon tai jälleenmyyjään.
- Tämä USB-näyttö saa virtaa USB-portista, joka täyttää LPS- ja SELV-piirin vaatimukset standardin IEC60950-1:2005 mukaisesti.

VAROITUS

Muiden kuin määritettyjen kuulokkeiden tai korvanappien käyttö voi johtaa kuulon menetykseen liiallisten äänenpaineiden vuoksi.

Varmista, että rakennusasetuksen jakelujärjestelmässä on nimellisiarvoltaan 120/240 V:n, 20 A:n (maksimi) sulake.

Jos virtajohdossa on 3-napainen pistoke, liitä johto maadoitettuun 3-napaiseen pistorasiaan. Älä poista virtajohdon maadoitusnastaa pois käytöstä liittämällä esimerkiksi 2-napaisen sovittimen. Maadoitusnapa on tärkeä turvallisuusominaisuus.

Vakausvaara.

Tuote voi kaatua ja aiheuttaa vakavan henkilövamman tai kuoleman. Vamman estämiseksi, tämä tuote on kiinnitettävä lujasti lattiaan/seinään asennusohjeiden mukaisesti.

Tuote voi kaatua ja aiheuttaa vakavan henkilövamman tai kuoleman. Useat vammat, erityisesti lapsille, voidaan välttää yksinkertaisilla varotoimilla, kuten:

Käytä tuotteen asentamiseen AINA kaappeja, telineitä tai valmistajan suosittelemia asennustapoja.

Käytä AINA huonekaluja, jotka tukevat tuotetta turvallisesti.

Varmista AINA, ettei tuote ulotu sitä tukevan huonekalun reunan yli.

Muistuta AINA lapsille vaaroista, jotka liittyvät huonekaluille kiipeämiseen tuotteen tai sen säätimen tavoittamiseksi.

Reititä tuotteeseen liitetyt johdot ja kaapelit AINA niin, ettei niihin voi kompastua tai tarttua, ja ettei niitä voi vetää.

Älä KOSKAAN sijoita tuotetta epävakaiseen sijaan.

Älä KOSKAAN sijoita tuotetta kookkaan huonekalun päälle (esim. kaapit tai kirjahyllyt) ankkuroimatta sekä huonekalua että tuotetta sopivaan tukeen.

Älä KOSKAAN sijoita tuotetta liinan tai muun sellaisen materiaalin päälle, joka voi olla tuotteen ja tukevan huonekalun välissä.

Älä KOSKAAN sijoita tuotteen tai alustana toimivan huonekalun päälle mitään, kuten lelut ja kaukosäädin, mikä voisi houkuttaa lapsia kiipeilemään.

Jos tuote varastoidaan tai sijoitetaan muualle, samat yllä olevat seikat on huomioitava.

Vaarallisten aineiden rajoitusilmoitus (Intia) Tämä tuote noudattaa "India E-waste (Management) Rules 2016"-sääntöä, joka kieltää lyijyn, elohopean, heksavalentin kromin, polybrominoitujen difenyylien (PBB) ja polybrominoitujen difenyylietterien (PBDE) käytön pitoisuuksina, jotka ylittävät 0,1 paino-% homogeenisissa materiaaleissa ja 0,01 paino-% homogeenista kadmiumia, paitsi poikkeuksia, jotka on listattu säännön aikataulussa 2.

Hoito ja puhdistus

- Puhdistus. Sammuta näyttö ja irrota virtajohto. Puhdista näytön pinta nukkaamattomalla, hankaamattomalla liinalla. Piintyneet tahrat voi poistaa miedolla puhdistusaineliuoksella kostutetulla liinalla.
- Vältä käyttämästä alkoholia tai asetonia sisältäviä puhdistusaineita. Käytä nestekidenäytön puhdistukseen tarkoitettua puhdistusainetta. Älä koskaan suihkuta puhdistusainetta suoraan näyttöön, sillä sitä voi tippua näytön sisään, mikä voi aiheuttaa sähköiskun.

Seuraavat näytön oireet ovat normaaleita:

- Saatat havaita vähäistä kirkkauden epätasaisuutta käyttämäsi työpöydän taustakuvan mukaan.
- Kun sama kuva on näytössä tuntikausia, edellisen näytön jälkikuva saattaa pysyä näkyvässä, kun näytetään uusi kuva. Näyttö toipuu hitaasti tai voit kytkeä virtakytkimen pois päältä muutamaksi tunniksi.
- Jos näyttö muuttuu mustaksi tai vilkkuu tai et voi enää työskennellä näytön kanssa, ota yhteys jälleenmyyjään tai huoltokeskukseen vian korjaamiseksi. Älä yritä korjata näyttöä itse!

Tässä oppaassa käytetyt merkintätavat



VAROITUS: Tietoja, jotka estävät sinua vahingoittamasta itseäsi, kun yrität suorittaa jotakin tehtävää.



VAROITUS: Tietoja, jotka estävät sinua vahingoittamasta osia, kun yrität suorittaa jotakin tehtävää.



TÄRKEÄÄ: Tietoja, joita sinun TÄYTYY noudattaa tehtävän loppuun suorittamiseksi.



HUOMAA: Vihjeitä ja lisätietoja avuksi tehtävän loppuun suorittamisessa.

Lisätietojen saaminen

Katso seuraavista lähteistä lisätietoja sekä tuote- ja ohjepäivityksiä.

1. ASUS-verkkosivustot

ASUS-yrityksen maailmanlaajuiset verkkosivustot tarjoavat päivitettyjä tietoja ASUS-laitteisto ja -ohjelmistotuotteista.

Katso <http://www.asus.com>

2. Valinnaiset asiakirjat

Tuotteen pakkaus saattaa sisältää jälleenmyyjän lisäämiä valinnaisia asiakirjoja. Nämä asiakirjat eivät sisälly vakiopakkaukseen.

Takaisinottopalvelut

ASUS-kierrätysohjelmat ja -takaisinotto-ohjelmat kumpuavat sitouksestamme täyttää korkeimmat standardit ympäristön suojelua varten. Uskomme ratkaisuihin, joiden avulla asiakkaamme voivat vastuuntuntoisesti kierrättää tuotteemme, akkumme ja muut osamme sekä pakkausmateriaalit.

Mene osoitteeseen <http://csr.asus.com/english/Takeback.htm>, jos haluat lisätietoja kierrätyksestä eri alueilla.

EU:n energiamerkinnän tuotetietoja



1.1 Tervetuloa!

Kiitos, kun ostit ASUS® USB-näytön!

Uusin ASUS-USB-näyttö tuo loistavan siirrettävyyden ja yksinkertaisuuden päivittäiseen elämään ja parantaa sekä katselukokemusta että tyyliä.

1.2 Pakkauksen sisältö

Tarkista, että pakkauksessa ovat seuraavat nimikkeet:

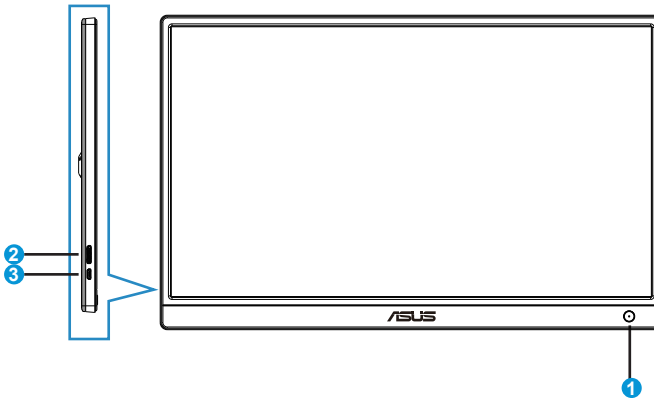
- ✓ USB-näyttö
- ✓ Pikaohje
- ✓ Takuukortti
- ✓ Micro B USB 3.2 - kaapeli
- ✓ Suojaholkki



-
- Jos jokin yllä olevista nimikkeistä on vaurioitunut tai puuttuu, ota heti yhteys jälleenmyyjään.
-

1.3 Monitorin johdanto

1.3.1 Näkymä edestä



1. Virtapainike/virran merkkivalo

- Kytke tätä näppäintä painamalla näytön virta päälle tai pois.
- Virran merkkivalon värien selitykset näkyvät seuraavassa taulukossa.

Tila	Kuvaus
Sininen	Päällä
Keltainen	Valmiustila
Ei pala	Pois päältä

2. Micro B USB 3.2 -portti

- Liitä se PC/NB-tietokoneeseen toimitukseen kuuluvalla kaapelilla.

3. Micro B USB 2.0 -portti

- Kun liitettyllä PC/NB-tietokoneella ei ole riittävästi tehoa virran syöttämiseen USB-monitoriin vain USB 3.2:lla, t syöttämään lisävirtaa monitoriin.

4. Kirkkauden säätöpainike

- Näitä painikkeita käytetään monitorin kirkkauden säätämiseen. Tee säädöt painamalla pitkään "+"- tai "-"-painiketta.

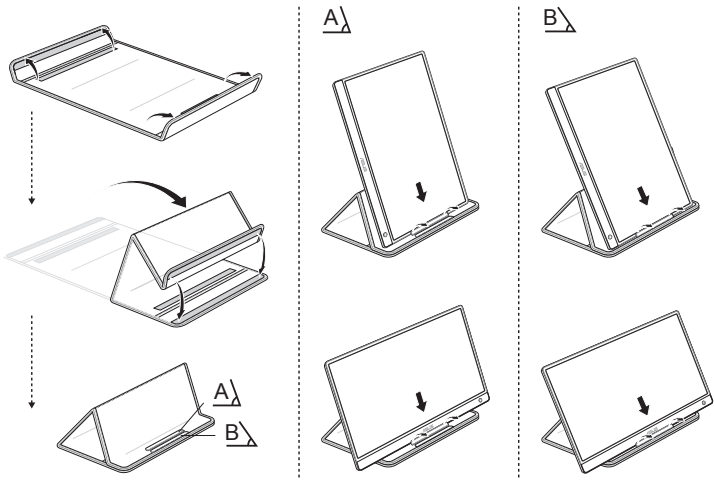
1.3.2 Automaattinen kierto

USB-näytössä on **G-anturi**, joka tunnistaa asentonsa välittömästi. Näytön kuva siirtyy automaattisesti maisemasta muotokuvaksi tai toisin päin näytön asennon mukaan.



- Automaattinen kierto on DisplayWidget Lite-ohjelmiston tukema ja se toimii ainoastaan Windows-käyttöjärjestelmässä. Siirry www.asus.com-tuotesivulle lataamaan uusin DisplayWidget Lite tälle toiminnolle.
-

2.1 Monitorin käyttöasennot



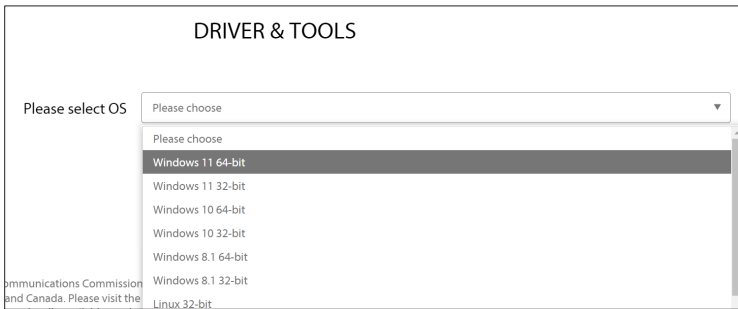
2.2 USB-kaapelin liittäminen

Ohjain ON ladattava ja asennettava ennen MB166B:n liittämistä PC:hen/kannettavaan. Windows on ehkä käynnistettävä uudelleen ohjaimen asennuksen jälkeen **MB166B**:n aktivoimiseksi oikein.

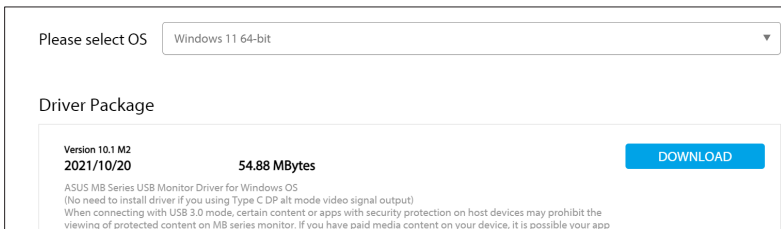


Ohjeimen asetusopas

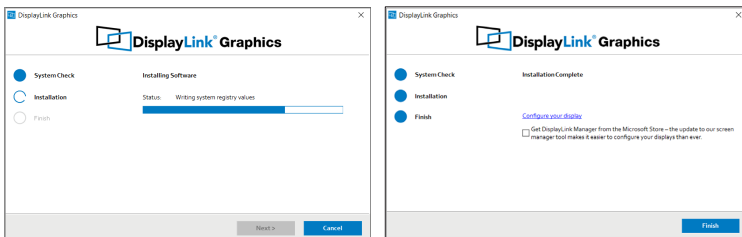
- Siirry viralliselle ASUS-verkkosivustolle www.asus.com ja etsi MB166B, siirry tuotesivulle ja etsi sivulla "Support" (Tuki)-välilehti, valitse sitten "Driver &Tools" (Ohjain ja Työkalut)
- Valitse PC:n/kannettavan käyttöjärjestelmä laitteesi mukaan



- Käyttöjärjestelmällesi sopiva ohjain tulee näyttöön. Lataa ja suorita ohjaintiedosto, kun lataus on valmis.



- Asenna ohjain ohjeiden mukaisesti ja odota muutama minuutti näytön aktivoitumista,



2.3 DisplayWidget Lite -ohjelmisto

Siirry viralliselle ASUS-verkkosivustolle www.asus.com ja etsi MB166B, siirry tuotesivulle ja etsi sivulla "Support" (Tuki)-välilehti, valitse sitten "Driver & Tools" (Ohjain ja Työkalut). Kun valitset Windows-käyttöjärjestelmän, näkyviin tulee listattu DisplayWidget Lite -ohjelmisto. Lataa ja asenna tämä ohjelmisto ottaaksesi käyttöön "auto rotation" (automaattinen kierto)- ja "contrast adjustments" (kontrastin säädöt)-toiminnot.


*Tämä ohjelmisto tukee vain automaattista kiertoa ja kontrastin säätöjä, kaikki muut ohjelmiston toiminnot näkyvät himmennettyinä.

3.1 Tekniset tiedot

Malli	MB166B
Paneelin koko	15,6" (16:9, 39,62cm) -laajakuva
Resoluutio	1920 x 1080
Kirkkaus (Tyyp.)	250 cd/m ²
Kontrasti (Tyyp.)	1000:1
Näyttövärit	16,7 M
Digitaalinen tulo	USB 3.2 Gen 1
Väri	Musta
Virrankulutus	≤ 7 W
Käyttölämpötila	0° ~ 40°
Fyys. mitat (LxKxS)	360,14 x 225,64 x 11,8 mm
Pakkauksen mitat (LxKxS)	434 x 290 x 76 mm
Nettopaino (noin)	0,78 kg
Bruttopaino (noin)	1,65 kg
Säädöshyväksynnät	UL, CB, CCC, ErP, BSMI, EAC(CU), RoHS, WEEE, J-MOSS, CE, FCC, KCC, VCCI, RCM, Engergy Star 8.0

*Tekniset tiedot voivat muuttua ilman ilmoitusta.

3.2 Vianmääritys (Usein kysyttyä)

Ongelma	Mahdollinen ratkaisu
Virran merkkivalo ei pala	<ul style="list-style-type: none">• Paina -painiketta tarkistaaksesi onko näyttö ON (Päällä) -tilassa.• Tarkista onko USB-kaapeli liitetty oikein näyttöön ja virtalähteeseen.
Virran merkkivalo palaa keltaisena eikä näytössä näy kuvaa	<ul style="list-style-type: none">• Tarkista ovatko näyttö ja tietokone ON (Päällä) -tilassa.• Varmista, että USB-kaapeli liitetty tiukasti USB-näyttöön ja tietokoneeseen.• Tarkista signaalikaapeli ja varmista, ettei yksikään nasta ole taipunut.• Liitä tietokone toiseen käytettävissä olevaan näyttöön tarkistaaksesi toimiiko tietokone oikein.
Virran LED-valo ja näyttö kytkeytyvät jatkuvasti päälle ja pois	<ul style="list-style-type: none">• Varmista, että USB-kaapeli liitetty tiukasti USB-näyttöön ja tietokoneeseen Micro B USB 3.2 -portin kautta.• Liitä muu kelvollinen virtalähde (verkkolaite/ PC/Kannettava/Virtapankki) USB-monitoriin Micro B USB 2.0 -portin kautta syöttääksesi monitorille lisävirtaa.
Näytön kuva hyppii tai kuvassa esiintyy aaltokuvioita	<ul style="list-style-type: none">• Varmista, että USB-kaapeli liitetty tiukasti USB-näyttöön ja tietokoneeseen.• Siirrä elektronista häiriötä aiheuttavat laitteet kauemmaksi.
Näytön kuvassa on värivirheitä (valkoinen ei näytä valkoiselta)	<ul style="list-style-type: none">• Tarkista USB-kaapeli ja varmista, ettei yksikään nasta ole taipunut.